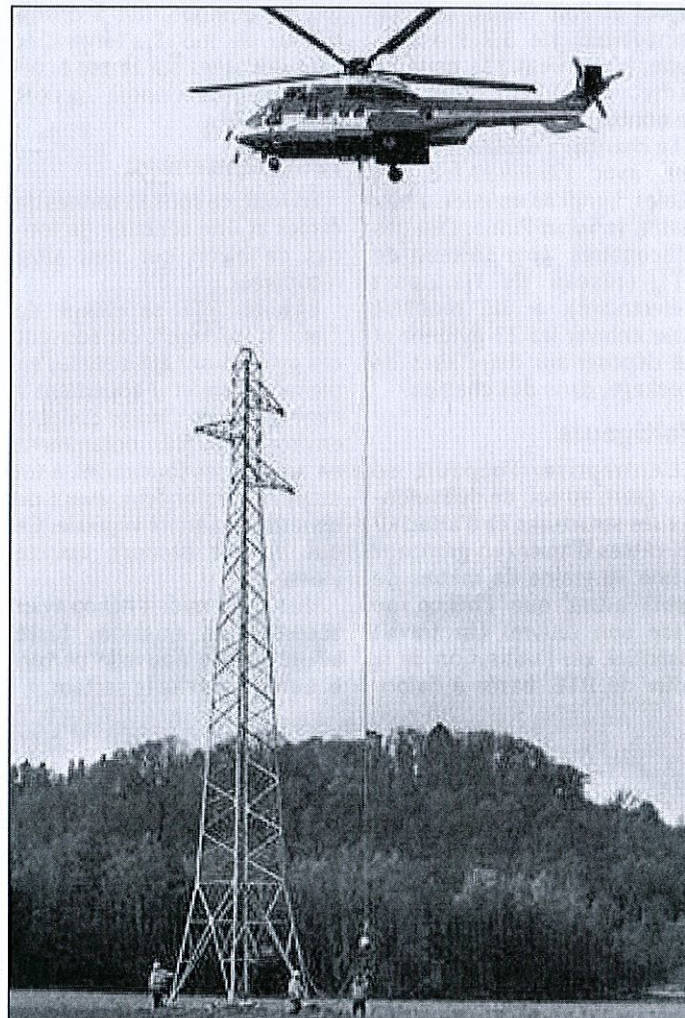


■ **INSOLITE** *saint-avold*

Vingt-deux pylônes sous l'hélico

Hier, une ancienne ligne électrique des HBL a été démantelée par RTE avec l'aide d'un hélicoptère, près de Saint-Avold. Spectaculaire.



Le Super-Puma a tourné durant deux demi-journées pour récupérer les 22 pylônes et les déposer sur deux aires de stockage.

Photo Thierry SANCHIS

En 2004, les Houillères ont cessé leur activité, mais il restait des lignes électriques qui étaient la propriété des HBL et qui ont été rétrocédées à RTE. Une étude a été réalisée pour voir celles qui avaient encore une utilité pour le réseau. Les deux lignes des puits De Vernejoul et Puit Ouest, près de Saint-Avold, de 3,7 km chacune, n'entraient pas dans ce cadre. Elles ont donc été démontées.

Le chantier a débuté en octobre, avec l'enlèvement des câbles. Lundi après-midi et hier matin, le Super-Puma, l'un des hélicoptères gros-porteur de RTE (réseau de transport d'électricité), a été mobilisé pour enlever les 22 pylônes et les déposer sur deux aires de stockage, dans des champs.

Voltigeurs

L'entreprise Thepault se chargeait, au sol, de déboulonner les structures et d'attacher les câbles d'acier (en grimpant à une vingtaine de mètres de haut) avant que l'hélico ne fasse son œuvre. Un travail essentiel, car l'utilisation de la flotte de RTE, basée à Salon-

de-Provence, a un coût : 8 000 € de l'heure. Le plan de vol est optimisé, y compris en ce qui concerne la consommation de carburant, même si un camion-citerne de soutien est présent sur la piste d'atterrissage. Et l'organisation est efficace. En moins de cinq minutes, les quelque trois à quatre tonnes de métal s'élèvent et sont déposées sur la zone, où un ferrailleur viendra bientôt les récupérer.

Faire le ménage

En tout, ce sont 15 tonnes de câbles et une centaine de tonnes de métal qui sont ainsi récupérées.

Ensuite, RTE se charge de "faire le ménage", car souvent ces pylônes ont été installés en pleine nature et il appartient à l'entreprise de limiter l'impact environnemental, notamment en arasant les fondations à un mètre de profondeur, avant de remettre de la terre végétale. Ce qui devrait prendre quinze jours.

Hier après-midi, l'hélico avait accompli sa mission. Juste avant qu'une nouvelle perturbation ne touche le secteur.